

***ALPHA UNIVERSE***

***RÄUMSTATIONEN UND  
EINRICHTUNGEN DER AF / IRF***

Tiberius Foxbat

© 2004 Alpha Universe Rollenspielsystem

## Informationen zu den Militärstützpunkten des Terranischen Imperiums (Allgemeine Infos)

*Hinweise:*

Alle „rot“ markierten Einrichtungen werden durch die AF verwaltet. Alle „blau“ markierten Einrichtungen gehören zu Einheiten der IRF. Alle „grün“ markierten Stützpunkte stehen unter Zivilverwaltung. Bei den zivil verwalteten Stationen handelt es sich um eine Auswahl der wichtigsten im Alpha Universe.

*AF/IRF Planetarer Stützpunkt:*

Hierbei handelt es sich um planetare Stationen mit verschiedenen Einrichtungen der AF oder IRF sowie zivile Einrichtungen.

*AF/IRF Planet. Stützpunkt + Raumbasis:*

Hierbei handelt es sich um planetare Stützpunkte, die zusätzlich über eine Raumstation oder andere orbitale Einrichtungen (außer Dock und Werft) verfügen.

*Dilithiumverarbeitung:*

Hierbei handelt es sich um eine Dilithiummine oder eine entsprechende Raffinerie.

*Zivile Planetare Station:*

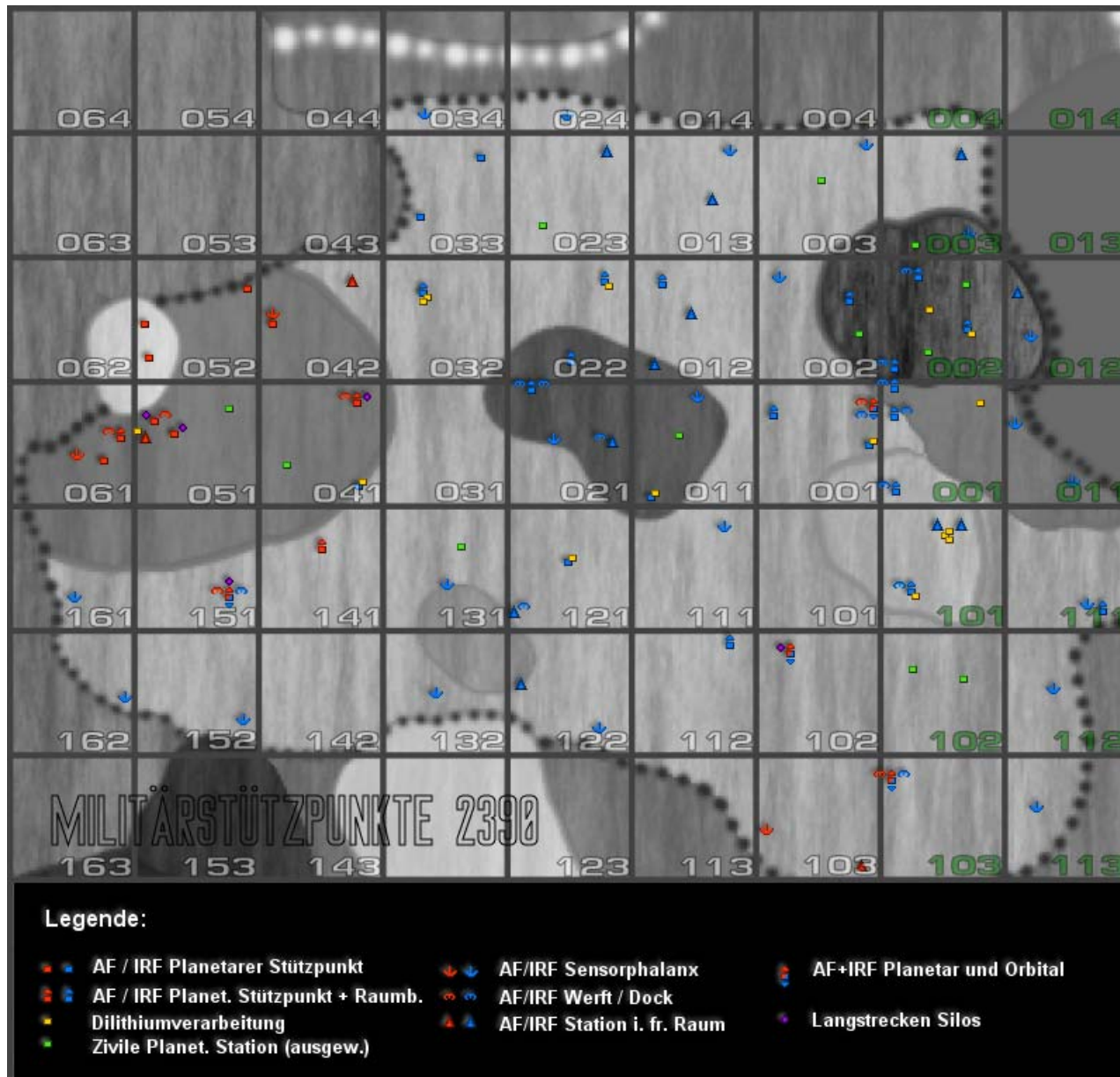
Hierbei handelt es sich um eine Auswahl wichtiger ziviler Einrichtungen z.B. Forschungskomplexe oder Produktionseinrichtungen.

*AF/IRF Sensorenphalanx:*

Unbemannte Sensorenplattform zur Überwachung des Weltraumes.

*AF/IRF Station im freien Raum:*

Raumstation ohne orbitalen Bezug.



#### *AF+IRF Planetar und Orbital:*

Hierbei handelt es sich um einen größeren Stützpunkt, der sowohl von der AF, als auch von anderen IRF Einheiten und Organisationseinheiten genutzt wird. Oft sind hier mehrere Flottenverbände und Stabseinrichtungen vorzufinden.

#### *Langstrecken Silos:*

Bei den Langstrecken Silos handelt es sich um Stützpunkte mit strategischen Langstreckenflugkörpern und taktischen Waffensystemen.

#### *AF/IRF Werft/Dock:*

Hierbei handelt es sich um Schiffswerften oder Raumdocks zur Wartung und Reparatur sowie zum Auftanken von Schiffen.

### **Hinweise für die Verwendung im Alpha Universe**

Die Auflistung der verschiedenen militärischen Einrichtungen zeigt alle **Hauptstützpunkte** der Alpha Force und der Imperialen Raumflotte. Zusätzlich gibt es ein Netzwerk aus Raumschiffen, das das Gebiet des Terranischen Imperiums schützt. Um die Karte nicht zu unübersichtlich zu gestalten wurde auf die Bezeichnung der zugehörigen Orte verzichtet. Im weiteren Verlauf dieser Übersicht finden Sie alle Haupteinrichtungen beschrieben.

### **Beschreibung der wichtigsten Einrichtungen**

#### *Flottenstützpunkte der Alpha Force:*

Die Alpha Force Flottenstützpunkte befinden sich an folgenden Orten:

- Bajor
- Dreon
- Tagra
- Sadri
- Capella
- Aldebaran
- Terra
- Trill

#### *Hauptwerftkomplexe der Alpha Force befinden sich auf:*

- Bajor
- Dreon / Dreona Nebel
- Terra

- Trill
- Aldebaran

Die größte Schiffswerft des Imperiums ist die Alpha Centauri Schiffswerft, die pro Jahr mehrere Dutzend Schiffe fertigen kann. Wesentlichen Anteil an der Schiffsproduktion innerhalb des Imperiums hat Epsilon Indii und die United Planets of 61 Cygni. Spezialwerften befinden sich auf Vulkan und Pollux.

#### *Treibstoffversorgung:*

Allgemein kann davon ausgegangen werden, dass auf jeder orbitalen Raumstation ein gewisser Vorrat an Treibstoff zur Verfügung gestellt werden kann (Tankerversorgung). Um die Hauptvorräte für Missionen auf lange Sicht aufzufrischen befinden sich entsprechende Vorräte in allen Werft- und Dockkomplexen.

#### *Dilithiumverarbeitungseinrichtungen:*

Die dargestellten Komplexe zur Verarbeitung von Dilithium sind gleichzeitig auch Orte des Rohstoffabbaus. Das geschürfte Dilithium wird dann durch Transporte zu den Werften und Trockendocks gebracht.

#### *Kommunikationsnetzwerk:*

Innerhalb des Terranischen Imperiums besteht ein Netzwerk aus Kommunikationsrelays, die nicht im Einzelnen dargestellt sind. Jeder Sektor verfügt jedoch über mindestens eine Kommunikationsstation. Hierbei handelt es sich um bemannte und unbemannte Stationen.

## Kurzübersicht über die verschiedenen Raumstationen



### *Freedom Klasse:*

Die Alpha Force verfügt über zwei Stationen vom Typ Freedom. Die Raumstation Freedom selbst, die 2375 von Rebellen erobert wurde und die cardassianische Bezeichnung Terok Nor trug. Die Freedom befindet sich im bajoranischen Orbit. Die zweite Station vom Typ Freedom befindet sich im Sektor 042 und gelangte Mitte der 80iger Jahre des

24. Jh. in den Besitz der Alpha Force, nachdem sich die cardassianischen Truppen zurück gezogen hatten. Die Station wurde in Mir umbenannt.

### *Regula Klasse:*

Raumstationen vom Typ Regula gibt es zahlreiche verstreut über das gesamte Imperium. Jede Station dieses Typs kann unterschiedlich aufgebaut sein. Alle Stationen vom Typ Regula können verschieden Anzahl an Modulen und eine unterschiedliche Größe aufweisen. Dies hängt meisten mit dem Jahr der Errichtung zusammen. Vor Allem alte Stationen sind kleiner und einfacher aufgebaut als neure Regula Stationen. Raumstationen von diesem Typ sind meist recht schwach bewaffnet und dienen hauptsächlich Verwaltungsaufgaben. Je nach Anforderung kann dieser Stationstyp auch umfangreichere Verteidigungsmöglichkeiten erhalten, dies ist vor allem dann der Fall, wenn der nächste Flottenstützpunkt weiter entfernt ist oder es sich um eine bedeutende strategische Position handelt.



### *Terra Klasse:*



Raumstationen vom Typ Terra sind nach der ersten Raumstation nach dieser Baurart benannt. Ende der 70iger Jahre des 24. Jahrhunderts wurde im Orbit um Terra eine solche Station errichtet, die als Ausgangspunkt für den Wiederaufbau von Terra diente und mittlerweile durch weitere orbitale Einrichtungen ergänzt wurde. Jeder dieser Stationen wurde den gegebenen Bedürfnissen angepasst. So kann der interne Aufbau durchaus variieren. Im Sol System existieren mittlerweile zwei dieser

Raumstationen Terra 1 und Terra 4. Die Station bietet auch eine Andockmöglichkeit für Raumschiffe, so dass kein Shuttletransport oder Beamen mehr nötig ist. Dieser Stationstyp soll auf lange Sicht gesehen die Stationen des Typs Regula ablösen.

### *Office Komplex:*

Der orbitale Office Komplex ist eine reine Verwaltungsstation, die nicht bewaffnet ist. Je nach Anforderung kann der Aufbau wie bei der Regula Klasse unterschiedlich sein. Der Orbitale Office Komplex ist vor allem typisch für Welten wie Terra, Trill, Bajor und andere zentrale Welten des Imperiums. Entwickelt wurde der Office Komplex im 23. Jahrhundert in Anlehnung an das Design der Regula Klasse. Im Orbit um Terra befinden sich insgesamt 3 solcher Stationen (Terra 2, 3 und 5).



### *Sternenbasis Helron Klasse:*



Sternenbasen der Helron Klasse sind modernisierte Sternenbasen des alten Imperiums. Das Terranische Imperium verfügt nur über eine Hand voll solcher Sternenbasen, die das Rückrat des Imperiums in Sachen orbitaler Einrichtungen sind. Diese Raumbasen sind in der Lage eine große Anzahl von Raumschiffen aufzunehmen, zu warten oder zu reparieren. Zusätzlich dienen diese großen Komplexe als zentrale Versorgungseinrichtungen des Imperiums. Die Einrichtungen dieser Bauart sind mit speziellen Gravitationsstabilisatoren ausgerüstet, um keinen Einfluss auf die natürlichen Bedingungen eines Planeten zu haben. Die Helron Klasse verfügt über zahlreiche Verteidigungseinrichtungen.

### *Centauri Klasse:*

Die Centauri Klasse ist ein weiterer Stationstyp, der in Richtung Sternenbasis geht. Im Gegensatz zu stark bewaffneten Raumstationen handelt es sich hier um eine vorwiegend für Forschungszwecke genutzten Typus. Das Imperium verfügt über etwas ein halbes Dutzend solcher Stationen hauptsächlich im Gebiet Alpha Centauri und Andor. Eine im Bau befindliche Station dieses Typs ist im Sol Sektor in Arbeit. Hier wird derzeit im Orbit um den Jupiter eine solche Station errichtet.







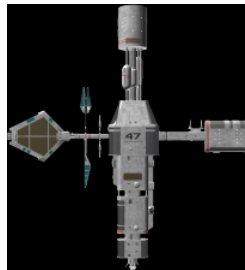
#### *Sternenbasis Ournal Klasse:*

Sternenbasen der Ournal Klasse sind die größten Raumbasen des Imperiums. Die wenigen Raumbasen dieses Typs wurden bereits vor über 100 Jahren angefangen zu bauen. Auch hier gibt es verschiedene Größen, die sich im Laufe der Zeit weiterentwickelt haben. Die Basen der Ournal Klasse dienten viele Jahre lang verschiedenen Rebellengruppen als Hauptstützpunkt, denn die

Allianz war nicht in der Lage diese Raumstationen zu vernichten. Es war die letzte Bastion, die den Terranern noch blieb. Seit dem Ausrufen des Imperiums blühen diese Raumbasen zu neuem Leben auf.

#### *Subraumrelaystation:*

Um die Datenübertragung im gesamten Imperium zu gewährleisten sind zahlreiche Relaystationen dieser Bauart im Einsatz. Diese kleinen Stationen sind maximal mit bis zu 2 Personen bemannt und verfügen über ein kleines Shuttle. Auch viele unbemannte Stationen oder Einrichtungen, die nur zeitweise besetzt sind, befinden sich im Einsatz. Um gesamten Raumgebiet des Imperiums sind mehr als 100 solcher Subraumrelaystationen im Einsatz. Der Vorteil besteht besonders darin, dass große Raumschiffe diese Stationen mitführen und in kurzer Zeit zusammensetzen können.



#### *Trockendock Typ I:*

Um Raumschiffe komplett außer Betrieb zu nehmen und komplexe Wartungsarbeiten durchzuführen sind seit über 100 Jahren solche Trockendocks im Einsatz. Diese sind sehr einfach aufgebaut und modular erweiterbar, so dass größenunabhängig gearbeitet werden kann. Große Werften verfügen über mehrere solcher Trockendocks. Die Bauweise

kann zudem recht unterschiedlich sein, dies hängt auch hier vom Stand der Technik und der Nutzung eines solchen Docks ab.

#### *Planetare Stationen:*

Alle planetaren Stützpunkte werden nach speziellen Anforderungen errichtet und sind daher sehr verschiedene in ihrem Aufbau.

#### *Sensorenphalanx:*

Die Sensorenphalanx dient der Überwachung des Weltraumes. Vorwiegend an den Grenzen des Imperiums eingesetzt, finden diese unbemannten Stationen auch Anwendung zur Überwachung des Gebietes des Terranischen Imperiums. Diese ursprünglich auf cardassianischen Bauplänen basierende Station wurde immer wieder verbessert und durch terranische Technologie ergänzt. Zusätzlich kann diese Station auch zur Übertragung von Daten verwendet werden, ähnlich einer Subraumrelaystation.



#### *Verteidigungsplattform:*

Diese Verteidigungsplattformen basieren auf einer alten terranischen Konstruktion, die immer wieder modernisiert wurde. Bereits zu Zeiten der Rebellion wurden diese Stationen zur Verteidigung von Bajor eingesetzt. Das erste planetare Verteidigungsprogramm der ehemaligen Star Liga wurde 2378 beschlossen. Der Bau der ersten Plattformen begann am 07. Oktober 2378 auf Bajor. Im Orbit um Bajor befinden sich beispielsweise 48 solcher Verteidigungsanlagen. Weitere Plattformen befinden sich auf Trill, Tagra, Terra und vielen anderen zentralen Welten des Imperiums.

#### Andere Einrichtungen

Die Alpha Force hat verschiedene planetare Einrichtungen auf Bajor, ihrem Hauptquartier. Dort befindet sich auch die Bajoranische Militär Akademie für die Ausbildung von Offizieren und anderen Personal.

Die Alpha Force kann Einrichtungen der IRF ohne Einschränkungen nutzen.